



**АДМИНИСТРАЦИЯ
МУНИЦИПАЛЬНОГО ОБРАЗОВАНИЯ
ГОРОД ГОРЯЧИЙ КЛЮЧ
КРАСНОДАРСКОГО КРАЯ
Управление образования**

Кириченко ул., д.12А, г. Горячий Ключ,
Краснодарский край, 353290
Тел.: (86159) 3-54-43
E-mail: uo@gor.kubannet.ru
oogorkl@rambler.ru

Руководителям ОУ

От 18.08.2012 № 2471

О направлении информации

Управление образования администрации муниципального образования город Горячий Ключ направляет аналитические справки по результатам проведения мониторинга профориентационной работы и организации профильного обучения в общеобразовательных учреждениях и просит принять меры по устранению недостатков и улучшению работы по данным направлениям.

Приложение: на 11 л. в 1 экз.

Исполняющий обязанности
начальника управления образования
администрации муниципального образования
город Горячий Ключ

Е.А.Ефременко



МУНИЦИПАЛЬНОЕ
ОБРАЗОВАНИЕ
ГОРОД ГОРЯЧИЙ КЛЮЧ
МУНИЦИПАЛЬНОЕ КАЗЁННОЕ
УЧРЕЖДЕНИЕ
«ЦЕНТР РАЗВИТИЯ ОБРАЗОВАНИЯ»
Кириченко ул, д.12а, г. Горячий Ключ
Краснодарского края
353290, Тел.: (86159) 3-76-19
e-mail: mkucro-gk@yandex.ru

Исполняющей обязанности
начальника управления образования
муниципального образования город
Горячий Ключ

Ефременко Е.А.

от 08.04.2022 № 328

**Аналитическая
справка
по итогам мониторинга качества организации
профориентационной работы в общеобразовательных
организациях**

1. Муниципальный мониторинг качества организации профориентационной работы в общеобразовательных организациях был проведен на основании следующих документов:

- Федеральный закон от 29.12.2012. №273-ФЗ «Об образовании в Российской Федерации»;
- Приказа управления образования от 02.06.2022 г. № 200 « О проведении мониторинга системы работы по самоопределению и профессиональной ориентации обучающихся муниципального образования город Горячий Ключ»;
- Порядка проведения мониторинга системы работы по самоопределению и профессиональной ориентации обучающихся образовательных организаций, расположенных на территории муниципального образования город Горячий Ключ.

2. Цель, предмет мониторинга.

Цель мониторинга: получение независимых результатов работы образовательных учреждений (далее – ОУ) по организации профориентационной деятельности для принятия управленческих решений для развития ОУ муниципального образования город Горячий Ключ.

Предметом мониторинга является практика ОУ, включающая в себя:

- работу по самоопределению и профессиональной ориентации профориентационному сопровождению обучающихся и формирование у них потребностей к приобретению или выбору будущей профессии;
- проведение диагностики способностей и компетенций обучающихся необходимых для продолжения образования и выбора профессии;
- осуществление взаимодействия ОУ с учреждениями/ предприятиями удовлетворение потребности в кадрах на основе анализа регионального рынка труда;
- проведение ранней профориентации и профориентации лиц ограниченными возможностями здоровья;

- обеспечение информированности обучающихся об особенностях различных сфер профессиональной деятельности и содействие в поступлении обучающихся в профессиональные образовательные организации;
- развитие конкурсного движения профориентационной направленности.

3. Сроки проведения.

Мониторинг качества организации профориентационной работы в общеобразовательных организациях с 06.06.2022 по 16.06.2022г.

4. Участники исследования их количество

В мониторинге качества организации профориентационной работы в общеобразовательных организациях за 2021-2022 учебный год приняли участие 15 школ муниципального образования город Горячий Ключ:

1. МБОУ МО ГК «СОШ № 1 им. Косинова И.Ф.»;
2. МБОУ СОШ № 2 им. В.В.Горбатко;
3. МБОУ МО ГК «СОШ № 3 им. Дамаскина И.Ф.»;
4. МБОУ МО ГК «СОШ № 4»;
5. МБОУ ООШ № 5;
6. МАОУ МО ГК «СОШ № 6»;
7. МБОУ МО ГК «ООШ №7»;
8. МБОУ МО ГК «СОШ №8»;
9. МБОУ ООШ № 9 им. Корницкого М.М.;
10. МБОУ МО ГК СОШ №10;
11. МБОУ МО ГК «ООШ № 11»;
12. МБОУ МО ГК «ООШ № 12»;
13. МБОУ МО ГК «ООШ № 14»;
14. МБОУ ООШ № 15 им. Шалжияна М.М.;
15. МБОУ МО ГК «СОШ №17» (далее — ОУ №...).

5. Анализ результатов (отдельно по каждому направлению, и отдельным показателям, в частности) с указанием возможных причин полученных результатов).

Анализ результатов проводился по 8 направлениям, включающих 18 показателей. Перечень критериев и показателей:

Муниципальные показатели системы работы по самоопределению и профессиональной ориентации обучающихся муниципального образования город Горячий Ключ

№	Наименование показателя	Единица измерения	Ответственный
1.	Сопровождение профессионального самоопределения обучающихся		Огурцова Т.Н., главный специалист МКУ «ЦРО»
1.1	Доля обучающихся, охваченных профориентационными мероприятиями	%	Руководители ОУ, заместители руководителей по ВР
1.2	Доля обучающихся, получающих дополнительное образование в кружках (секциях) профильной или предпрофильной направленности	%	Руководители ОУ, заместители руководителей по ВР

1.3.	Доля обучающихся, изучающих предметы на углубленном уровне	%	Руководители ОУ, заместители руководителей по ВР
1.4.	Доля выпускников 11 класса, преодолевших порог успешности по трем предметам, необходимым для поступления в вуз	%	Руководители ОУ, заместители руководителей по ВР
1.5.	Доля экзаменов в форме ЕГЭ (коэффициент выбора), сдаваемых отдельными выпускниками, результаты которых могут быть ими использованы для поступления в ВО	%	Руководители ОУ, заместители руководителей по ВР
1.6.	Доля обучающихся, выбравших предметы, соответствующие профилю обучения для сдачи итоговой аттестации по программам среднего общего образования	%	Руководители ОУ, заместители руководителей по ВР
1.7.	Доля выпускников 9 классов, выбравших продолжение образования в ПОО и проходивших государственную итоговую аттестацию по предметам, близким к профилю специальности ПОО, выбранной для продолжения образования	%	Руководители ОУ, заместители руководителей по ВР
2.	Взаимодействие с учреждениями/предприятиями		Савельева А.Л., главный специалист УО
2.1.	Наличие межведомственного плана по профориентационной работе	да/нет	Руководители ОУ, заместители руководителей по ВР
3.	Проведение ранней профориентации обучающихся		Огурцова Т.Н., главный специалист МКУ «ЦРО»
3.1.	Количество учащихся, зарегистрированных на платформе проекта «Билет в будущее»	Ед.	Руководители ОУ, заместители руководителей по ВР
3.2.	Количество учащихся охваченных циклом онлайн уроков «ПроеКТОрия»	Ед.	Руководители ОУ, заместители руководителей по ВР
4.	Проведение профориентации обучающихся с ОВЗ		Дымуха Е.Н., главный специалист МКУ «ЦРО»
4.1.	Количество обучающихся с ОВЗ, охваченных профориентационной работой	Ед.	Руководители ОУ, заместители руководителей по ВР
5.	Выявление предпочтений обучающихся в области профессиональной ориентации		Огурцова Т.Н., главный специалист МКУ «ЦРО»

5.1.	Учет обучающихся, получающих дополнительное образование в кружках (секциях) профильной или предпрофильной направленности	Ед.	Руководители ОУ, заместители руководителей по ВР
5.2.	Доля обучающихся, охваченных диагностикой профессиональных предпочтений	%	Руководители ОУ, заместители руководителей по ВР
6.	Взаимодействие с вузами и с сузами		Учет обучающихся, участвующих в конкурсах профориентационной направленности
6.1.	Количество профориентационных мероприятий, направленных на содействие в поступлении обучающихся в вузы и СПО	Ед.	Руководители ОУ, заместители руководителей по ВР
6.2.	Проведение мероприятий для родителей (законных представителей) по вопросам профессиональной ориентации обучающихся	Ед.	Руководители ОУ, заместители руководителей по ВР
7.	Учет обучающихся, участвующих в конкурсах профориентационной направленности		Савельева А.Л., главный специалист УО
7.1	Доля участников, охваченных движением Ворлдскиллс	Ед.	Руководители ОУ, заместители руководителей по ВР
7.2.	Доля участников других конкурсов	Ед.	Руководители ОУ, заместители руководителей по ВР
8.	Наличие информации по профориентации на сайте	да/нет	Руководители ОУ, заместители руководителей по ВР

Расчет баллов:

Для обеспечения соразмерности суммируемых величин (используемые в методике показатели имеют разную размерность, например, проценты, единицы и др.) проводится нормирование по следующим значениям:

- Проценты переводятся в десятичные дроби (100% - 1, 70% - 0,7 и т.д.).
- Единицы измерения «да/нет» соответствуют баллам 1/0.
- В других показателях применяется метод интерполяции (от 0 до 3 баллов). Максимальный балл — 30 баллов.
- Информация о проведении мониторинга была размещена на сайте управления образования муниципального образования город Горячий Ключ.

Сбор информации осуществлялся с целью проведения анализа представленных материалов, выработки адресных рекомендаций для принятия управленческих решений для каждого ОУ, принявшего участие в мониторинге и совершенствование системы профориентационной работы муниципального образования город Горячий Ключ.

В ходе мониторинга были получены результаты, позволяющие определить эффективность профориентационной работы с обучающимися общеобразовательных учреждений.

Согласно полученным данным имеем следующие результаты:

1.1. Доля обучающихся, охваченных профориентационными мероприятиями на 97-100 % составляет большую часть респондентов (ОУ № 2, 3, 4, 7, 9, 10, 11, 14); 50-90% (ОУ № 1, 5); менее 26% (ОУ № 6, 8, 12, 15, 17).

1.2. По доле обучающихся, получающих дополнительное образование в кружках и секциях профильной и предпрофильной направленности образовательные учреждения так же разделились на три группы: 100% охват только в 2 школах (ОУ № 3 и 9), от 5 до 50% детей получают профильное или предпрофильное обучение в 6 школах (ОУ № 2, 4, 7, 8, 11, 17), в 7 школах кружковая работа не связана с профильным или предпрофильным обучением (ОУ № 1, 5, 6, 10, 12, № 14, 15).

1.3. Отсутствует изучение предметов на углубленном уровне, в средних общеобразовательных школах от 2 до 7 % предметов изучаются на профильном уровне.

1.4. 89-100% выпускников 11 класса преодолели порог успешности по трем необходимым для поступления в вуз предметам.

1.5. По коэффициенту выбора экзаменов выпускниками 11 классов, которые могут быть использованы при поступлении в вузы и сузы, средние школы разделились на три группы: от 0 до 50% 2 школы (ОУ № 10, 17), от 60 до 90% - 3 школы (ОУ № 1, 2, 6), свыше 90% - ОУ № 3, 4, 8.

1.6. По доле обучающихся, выбравших предметы, соответствующие профилю обучения для итоговой аттестации по программам среднего общего образования школы разделились следующим образом: 0 до 25% - ОУ № 2, 8; от 35 до 65% - ОУ № 1, 6, 12; от 87 до 100 % ОУ № 3, 4, 17.

1.7. По доле выпускников 9 классов, выбравших продолжение образования в ПОО и проходившим государственную итоговую аттестацию по предметам близким к профилю специальности ПОО, выбранной для продолжения образования школы поделились следующим образом: от 87 до 100% - ОУ № 4, 7, 12, 17; от 40 до 80% - ОУ № 1, 2, 3, 6, 10; от 0 до 20% - ОУ № 5, 8, 9, 11, 14, ОУ № 15.

Выводы и рекомендации:

В общеобразовательных учреждениях муниципалитета ведется работа по сопровождению профессионального самоопределения обучающихся, но в большинстве школ она ведется не регулярно, не используется возможности кружков и секций профильной направленности, не используются всероссийские профильные платформы.

Выбор предметов на экзамены не всегда соответствует выбранному профилю, что говорит о необходимости проведения глубокого анализа анкетирования при организации профильных классов, либо создании универсальных групп или профилей.

2.1. Только 3 часть школ имеет план взаимодействия с учреждениями и предприятиями (ОУ № 3, ОУ № 4, ОУ № 6, ОУ № 10, 11).

Выводы и рекомендации:

Отсутствие межведомственного плана говорит о том, что работа с предприятиями и организациями СПО ведется нерегулярно, проводятся единичные, разовые мероприятия, поэтому образовательным учреждениям необходимо разработать такой план, а также разработать муниципальный план межведомственного взаимодействия.

3.1. Раннюю профориентацию обучающихся на платформе проекта «Билет в будущее» осуществляют ОУ № 1, 2, 3, 4, 8, 10.

3.2. По охвату обучающихся циклом уроков «ПроеКТОрия» общеобразовательные учреждения можно разделить на 3 группы: максимальный охват обучающихся в ОУ № 4, 6, 7; средний охват обучающихся в ОУ № 1, 2, 3, ОУ № 8, 10, 12, 14, 15; низкий охват в ОУ № 5, 9, 11.

Выводы и рекомендации:

Анализ ранней профориентационной работы показал, что на платформе проекта «Билет в будущее» работают только средние школы, необходимо проводить эту работу и основным общеобразовательным школам. Руководителям основных общеобразовательных школ следует обратить внимание на охват обучающихся циклом онлайн уроков «ПроеКТОрия».

4.1. Профориентационная работа с обучающимися с ОВЗ на хорошем уровне проводится в ОУ № 1, 2, 3, 4, 5, 11; на удовлетворительном уровне в ОУ № 6, 8 и ОУ № 10; желает лучшего в ОУ № 7, 9, 14, 17; не проводится в ОУ № 12 и № 15.

Выводы и рекомендации:

Не во всех учебных учреждениях предусмотрена профориентационная работа для детей с ограниченными возможностями здоровья, поэтому руководителям школ, где такая работа не проводится или проводится не на должном уровне. Необходимо пересмотреть планы профориентационной работы в школах, организовать проведение профессиональных проб для обучающихся с ОВЗ.

5.1. Учет обучающихся, получающих дополнительное образование в кружках и секциях ведется систематически в ОУ № 2, 3, 7, в остальных общеобразовательных учреждениях ведется не регулярно или вообще не ведется.

5.2. По проведению диагностики профессиональных предпочтений общеобразовательные организации муниципалитета разделились следующим образом: от 89 до 100 % обучающихся охвачены диагностикой в ОУ № 1, 2, 3, № 4, 9, 10, 11; на 40-50% обучающиеся охвачены диагностикой в ОУ № 7, 14; низкий охват диагностикой (от 0 до 25%) в ОУ № 5, 6, 12, 15, 17.

Выводы и рекомендации:

Всем ОУ организовать учет обучающихся, получающих дополнительное образование в кружках и секциях.

Продолжить работу по расширению охвата обучающихся диагностикой профессиональных предпочтений, стремиться к 100% охвату.

6.1. Большинство общеобразовательных учреждений муниципалитета проводят регулярную работу по профориентации обучающихся и содействию поступлению выпускников школ в вузы и сузы (ОУ № 1, 2, 3, 4, 6, 9, 10, 11, 14, 17); ОУ № 7, 8, 12 проводят эту работу не регулярно, в школе № 15 эта работа практически не проводится.

6.2. Для родителей (законных представителей) обучающихся были проведены 4 и более мероприятий в школах № 1, 2, 3, 4, 6, 8, 11, 17; по 1-3 мероприятия для родителей были проведены в ОУ № 5,7,8,10,11, в школах № 7 и 15 не было проведено ни одного мероприятия для родителей.

Выводы и рекомендации:

Продолжить работу по профориентации обучающихся, заменить разовые мероприятия на систематическую работу по данному направлению. Закрепить ответственного за проведение данного мероприятия.

Проводить мероприятия на тему профориентации не реже одного раза в четверть.

7.1. В движении Ворлдскиллс принимали участие обучающиеся только городских школ №1,2,3,4.

7.2. Не регулярное участие в других профориентационных конкурсах принимали обучающиеся ОУ № 3,4,5,7,8,14.

Выводы и рекомендации:

Из проведенного анализа следует, что участие в конкурсах на тему профориентации принимают отдельные школы, и это разовые мероприятия. УО необходимо разработать план профориентационной работы в котором будут рассмотрены вопросы участия в конкурсах. Активизировать участие обучающихся и педагогов в конкурсных мероприятиях, изыскать возможности стимулирования данной работы.

8. На сайтах всех общеобразовательных учреждений имеется раздел по профориентации.

Выводы и рекомендации:

Регулярно обновлять информацию о профориентационной работе на сайтах общеобразовательных учреждений.

Руководителям ОУ включить в повестку совещаний вопрос по эффективности принятых мер и управленческих решений на основе результатов мониторинга по самоопределению и профессиональной ориентации обучающихся.

Руководитель
МКУ «ЦРО»

Грицина

Н.В. Грицина

Огурцова Татьяна Николаевна, *ОК*
главный специалист МКУ «ЦРО»
8(86159)4-44-91



МУНИЦИПАЛЬНОЕ
ОБРАЗОВАНИЕ
ГОРОД ГОРЯЧИЙ КЛЮЧ
МУНИЦИПАЛЬНОЕ КАЗЁННОЕ УЧРЕЖДЕНИЕ
«ЦЕНТР РАЗВИТИЯ ОБРАЗОВАНИЯ»
Кириченко ул, д.12а, г. Горячий Ключ
Краснодарского края
353290, Тел.: (86159) 3-76-19
e-mail: mkucro-gk@yandex.ru

Исполняющему обязанности
начальника управления
образования

Ефременко Е.А.

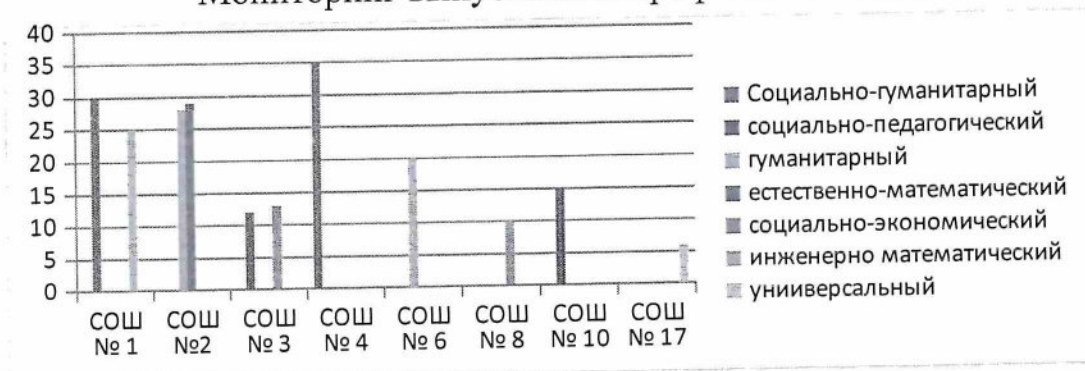
от 11.07.2022 № 330

Аналитическая справка
об организации профильного обучения в образовательных организациях
города Горячий Ключ за период с 2018 по 2022годы

Одной из приоритетных задач современного образования в условиях модернизации является подготовка учащихся к осознанному профессиональному выбору. Основной целью профильной подготовки является: “выявление интересов, проверка возможностей обучающегося на основе широкой палитры небольших курсов, охватывающих основные области знания, позволяющие составлять представление о характере профессионального труда людей на основе личного опыта”.

В 2018-2019 учебном году в муниципальном образовании город Горячий Ключ профильное обучение в старших классах осуществлялось в 8 общеобразовательных учреждениях по 7 направлениям: социально-педагогическое, социально-гуманитарное, инженерно-математическое, социально-экономическое, естественно-математическое, универсальное, гуманитарное, (в 2017 году открыли социально-педагогическое направление).

Мониторинг выпускников профильных классов



Мониторинг поступления по профилю обучения

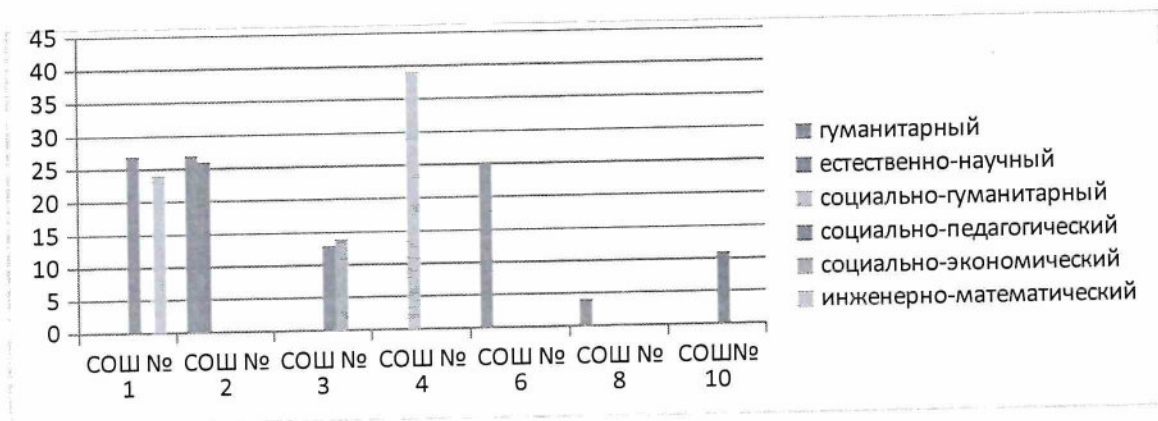
Наименование	Школа	Количество	Количество	% поступивших
--------------	-------	------------	------------	---------------

профиля		выпускников	выпускников, поступивших по данному профилю	по данному профилю
Социально - педагогический	МБОУ СОШ №1 им. Косинова И.Ф.	34	16	47,1
Инженерно - математический	МБОУ СОШ №1 им. Косинова И.Ф.	33	19	69,2
Социально - гуманитарный	МБОУ СОШ № 2 им. В.В.Горбатко	26	18	69,2
Естественно - научный	МБОУ СОШ № 2 им. В.В.Горбатко	25	13	52
Социально-экономический	МБОУ МО ГК «СОШ № 3 им. Дамаскина И.Ф.»	27	7	25,9
Социально-педагогический	МБОУ МО ГК «СОШ № 3 им. Дамаскина И.Ф.»	28	9	32,1
Социально-гуманитарный	МБОУ МО ГК «СОШ №4»	19	7	36,8
Гуманитарный	МАОУ МО ГК «СОШ № 6»	24	18	75
Гуманитарный	МБОУ МО ГК «СОШ № 8»	6	0	0
Социально-педагогический	МБОУ МО ГК СОШ № 10	12	2	16,7
Универсальный	МБОУ МО ГК СОШ № 17	6	0	0
итого		240	109	45,4

Из мониторинга поступления выпускников по профилю в 2019 году видно, что в среднем по муниципалитету поступает менее половины выпускников профильных классов. Наиболее успешно эта работа проводится в МАОУ МО ГК «СОШ № 6», МБОУ СОШ № 2 им. В.В.Горбатко и МБОУ СОШ №1 им. Косинова И.Ф., самые низкие результаты в школах № 8 и № 17.

В 2019-2020 учебном году профильное обучение в старших классах осуществлялось в 7 общеобразовательных учреждениях по 6 направлениям: социально-педагогическое, социально-гуманитарное, инженерно-математическое, социально-экономическое, естественно-научное, гуманитарное. Универсального класса нет, т.к. универсальное направление было в МБОУ МО ГК «СОШ № 17», где 10-11 классы отсутствуют. В МБОУ МО ГК «СОШ № 3 им. Дамаскина И.Ф.» открылся инженерно-технологический профиль.

Мониторинг выпускников профильных классов



Мониторинг поступления по профилю обучения

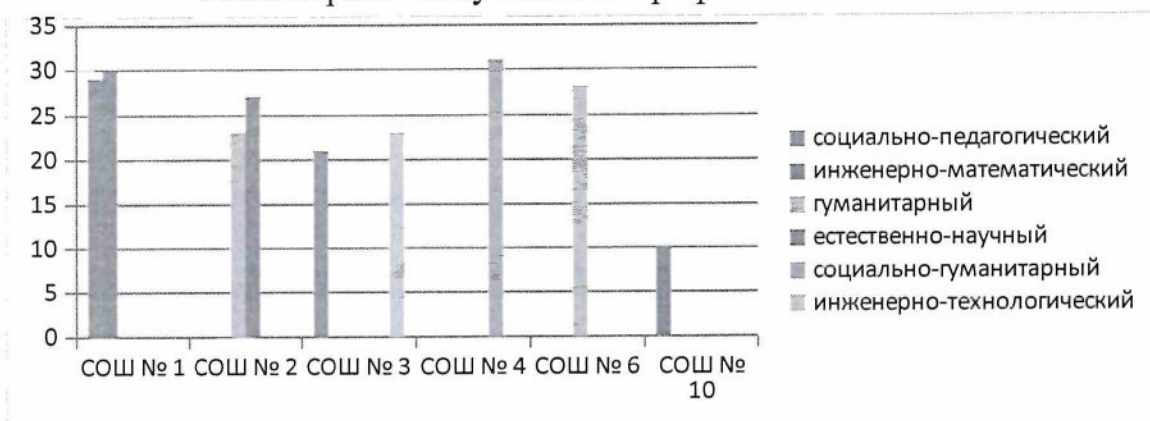
Наименование профиля	Школа	Количество выпускников	Количество выпускников, поступивших по данному профилю	% поступивших по данному профилю
Социально - педагогический	МБОУ СОШ №1 им. Косинова И.Ф.	27	11	40,7
Инженерно - математический	МБОУ СОШ №1 им. Косинова И.Ф.	24	12	50
Гуманитарный	МБОУ СОШ № 2 им. В.В.Горбатко	27	16	59,3
Естественно - научный	МБОУ СОШ № 2 им. В.В.Горбатко	26	15	57,7
Социально-экономический	МБОУ МО ГК «СОШ № 3 им. Дамаскина И.Ф.»	13	4	30,8
Социально-педагогический	МБОУ МО ГК «СОШ № 3 им. Дамаскина И.Ф.»	14	4	28,6
Социально-гуманитарный	МБОУ МО ГК «СОШ №4»	39	17	43,6
Гуманитарный	МАОУ МО ГК «СОШ № 6»	13	7	53,8
Гуманитарный	МБОУ МО ГК «СОШ № 8»	4	4	100
Социально-педагогический	МБОУ МО ГК СОШ № 10	11	2	18,2
Итого		198	92	46,5

100% выпускников МБОУ МО ГК «СОШ № 8» поступили обучаться по профилю. Более 50% выпускников МБОУ СОШ № 2 им. В.В.Горбатко также поступили в вузы по профилю обучения. Самый низкий процент поступления выпускников профильных классов социально-педагогического и социально-экономического направлений (МБОУ МО ГК СОШ №10, МБОУ МО ГК «СОШ № 3 им. Дамаскина И.Ф.»).

В 2020-2021 году в общеобразовательных учреждениях муниципального образования город Горячий Ключ профильное обучение проводилось в 18 классах (419 человек) по 4 профилям: гуманитарный,

технологический, социально-экономический и естественно-научный и 7 направлениям: гуманитарное, естественно-научное, социально-гуманитарное, социально-педагогическое, социально-экономическое, инженерно-математическое, инженерно-технологическое. Из них 222 человека являются выпускниками 11-х классов из 7 общеобразовательных школ города (нет выпускного 11 класса в МБОУ МО ГК «СОШ № 8» и МБОУ МО ГК «СОШ № 17»).

Мониторинг выпускников профильных классов



Мониторинг поступления по профилю

Наименование профиля	Школа	Количество выпускников	Количество выпускников, поступивших по данному профилю	% поступивших по данному профилю
Социально - педагогический	МБОУ СОШ №1 им. Косинова И.Ф.	29	17	58,6
Инженерно - математический	МБОУ СОШ №1 им. Косинова И.Ф.	30	18	60
Гуманитарный	МБОУ СОШ № 2 им. В.В.Горбатко	23	12	52,2
Естественно - научный	МБОУ СОШ № 2 им. В.В.Горбатко	27	14	51,9
Социально-экономический	МБОУ МО ГК «СОШ № 3 им. Дамаскина И.Ф.»	21	6	28,6
Инженерно-технологический	МБОУ МО ГК «СОШ № 3 им. Дамаскина И.Ф.»	23	9	39,1
Социально-гуманитарный	МБОУ МО ГК «СОШ №4»	31	12	38,7
Гуманитарный	МАОУ МО ГК «СОШ № 6»	28	24	85,7
Социально-педагогический	МБОУ МО ГК СОШ № 10	10	6	60
Итого		222	118	53,1

В 2021-2022 учебном году был открыт универсальный профиль в МБОУ МО ГК «СОШ № 17», технологический профиль химико-биологическая направленность в МБОУ МО ГК «СОШ №1» и естественно-

научная направленность в МБОУ СОШ № 2 им.В.В.Горбатко, медико-биологическая направленность в МБОУ МО ГК «СОШ № 3 им. Дамаскина И.Ф.»).

Анализ показывает, что численность выпускников профильных классов, поступивших в вузы и сузы по профилю обучения в течение трех лет постепенно увеличивается: 2019 год- 45,4%; 2020 год – 46,5, 2021 год – 53,1%; однако для профильных классов это не высокий % поступления по профильному направлению.

Одной из причин низкого процента поступления выпускников профильных классов по профильному направлению является тот факт, что при поступлении в профильные классы только 64% десятиклассников поступают в профильные классы по профилю, соответствующему выявленным в ходе диагностики профессиональным предпочтениям.

В письме министерства образования, науки и молодежной политики Краснодарского края от 10.02.2020 № 47- 01-13-2599/20 «Об организации профильного обучения и подготовке к ГИА в 2020 году» был представлен примерный перечень профильных предметов, профилей обучения и направлений, где рекомендовано открыть профили технологический, естественно-научный, гуманитарный, социально-экономический и универсальный. Однако в технологическом профиле было рекомендовано обратить внимание на агротехнологическую направленность, туризм и сервис, оборонно-спортивную направленность, которых в школах МО г.Горячий Ключ нет.

Задачи на 2022-2023 год:

1. Усилить информационно-разъяснительную работу с обучающимися 8-9 классов и их родителями (законными представителями) с целью ранней профилизации.

2. Проводить подготовительную информационно-разъяснительную работу по профориентации обучающихся основной школы с целью выявления их склонностей и интересов.

3. Провести работу по созданию классов с технологическим профилем агротехнологической направленности.

4. Стремиться к повышению процента поступления выпускников профильного класса согласно выбранного профиля.

Руководитель МКУ «ЦРО»

Грицина

Н.В.Грицина

